

Profond



Rapporto annuale

2018

Profond in sintesi

102,9%

Grado di copertura

6,8%

Aliquota di conversione

CHF 7,5 Mrd

Patrimonio amministrato

45 885

Assicurati

0,36%

Spesa complessiva per la gestione patrimoniale

- 4,2%

Rendimento

1,5%

Remunerazione

Indice

Introduzione	5
Mirjam Staub-Bisang e Laurent Schlaefli	5
Retrospectiva sull'esercizio 2018	6
Risultato degli investimenti	6
Sintesi delle informazioni principali	8
Ritratto del cliente	10
Médecins Sans Frontières (MSF)	10
Ritratti dei dipendenti	12
Eva Fassnacht	12
Nathalie Pache	14
Conto annuale	16
Bilancio	17
Conto d'esercizio	18
Allegato	20
Rapporto dell'Ufficio di revisione	40
Rapporto dell'Esperto in assicurazioni di pensione	42



da sx a dx: Laurent Schlaefli, Mirjam Staub-Bisang, Peter E. Bodmer

Sfide superate con successo – strategia sulla giusta rotta

Gentili signore e signori,

l'esercizio trascorso è stato molto positivo per Profond, nonostante il forte vento contrario sui mercati azionari. Infatti, anche nel 2018 Profond ha potuto contare su una clientela molto stabile e su una forte crescita. Il 98% dei clienti esistenti gli ha infatti riconfermato la fiducia e a essi si sono aggiunti circa 4400 nuovi assicurati. La fedeltà e la crescita sono per noi la dimostrazione che i clienti, esistenti e nuovi, premiano la nostra strategia di creazione di valore in modo sostenibile per i nostri assicurati.

L'unica nota dolente nell'esercizio in esame è la fiducia decisamente in calo sui mercati azionari che ha spinto in negativo il rendimento complessivo degli investimenti di Profond, portandolo a -4,2%. Essendo la quota azionaria di Profond circa del 50%, abbiamo resistito bene alle difficoltà. Infatti, in presenza di condizioni avverse, il portafoglio non ha mostrato una tenuta sostanzialmente più debole rispetto alla media delle casse pensioni svizzere. In base al rapporto sulla performance delle casse pensioni di UBS, il rendimento medio è stato di -3,28% (con una quota azionaria media di circa il 28%).

La «Strategia 2018-2020» avviata da Profond mira a migliorare ulteriormente il servizio e l'esperienza clienti nonché ad aumentare l'efficienza attraverso la trasformazione digitale. Nell'esercizio in esame, abbiamo raggiunto importanti traguardi in questo ambito.

Per quanto riguarda l'attuazione della strategia, siamo sulla rotta giusta. Sono state gettate le basi per un futuro di successo sotto la nuova presidenza di Peter E. Bodmer che porterà avanti con coerenza la strategia intrapresa.

Questo rapporto annuale pone al centro i nostri collaboratori e i nostri clienti. Ai primi rivolgiamo il nostro ringraziamento per le straordinarie prestazioni dello scorso anno. Essi non solo sono riusciti a realizzare una crescita elevata con un notevole aumento del numero degli assicurati, ma hanno anche gestito con successo la fase iniziale della trasformazione digitale. Ringraziamo inoltre tutti i nostri clienti e partner commerciali per la loro proficua collaborazione all'insegna della fiducia. La loro fiducia e la loro fedeltà rappresentano per noi uno stimolo a fare del nostro meglio ogni giorno, affinché i dipendenti e gli assicurati possano guardare con serenità al futuro.

Zurigo, giugno 2019



Mirjam Staub-Bisang
Presidente del Consiglio
di fondazione



Laurent Schlaefli
Direttore

Retrospettiva sull'esercizio 2018

Risultato degli investimenti – grandi incertezze politiche hanno dominato i mercati

Il 2018 è stato un anno borsistico non semplice, caratterizzato da forti turbolenze. A determinare nervosismo sono stati tra l'altro eventi politici come la guerra commerciale tra USA e Cina. Ha pesato anche la revisione delle previsioni di crescita dell'economia mondiale da parte del Fondo Monetario Internazionale. Nel 2018 non c'è stato nessun rally di fine anno; al contrario, nel quarto trimestre la mancata risoluzione dei rischi geopolitici ha determinato notevoli vendite sui mercati azionari di tutto il mondo. Quasi tutti gli indici principali hanno subito perdite a due cifre. Il 2018 è stato quindi l'anno peggiore per i mercati azionari dalla crisi finanziaria. Ma non sono stati solo i mercati azionari a essere penalizzati. Anche quasi tutte le altre classi di investimento hanno registrato una performance negativa.

Il portafoglio complessivo di Profond, caratterizzato da una quota azionaria e immobiliare elevata, ha registrato un rendimento di -4,2% (benchmark -4,2%). Al risultato negativo hanno contribuito soprattutto le azioni svizzere con -13,3% e le azioni estere con -9,4%. Anche le azioni dei Paesi emergenti non sono state immuni da questo trend; dopo il risultato particolarmente soddisfacente dell'anno precedente, hanno infatti registrato un -8,8%.

Le obbligazioni in valuta estera hanno realizzato un rendimento di -1,9%. L'aumento degli interessi e gli elevatissimi costi di copertura in dollari USA (del 3,5% circa) hanno pesato su questa classe di investimento.

Riepilogo del risultato degli investimenti

Classe di investimento	Quota media in portafoglio	Contributo al risultato	Performance	Benchmark
Azioni	50,0%			
Svizzera	21,1%	-2,8%	-13,3%	-13,7%
Estero	28,9%	-2,7%	-9,4%	-9,3%
Obbligazioni	11,5%			
In franchi svizzeri	5,1%	0,0%	0,0%	0,1%
In valuta estera	6,4%	-0,2%	-1,9%	-1,3%
Immobili	31,1%	1,4%	4,7%	4,9%
Investimenti alternativi	2,9%	0,1%	4,9%	1,9%
Liquidità	4,5%	0,0%	-0,6%	-0,7%
Totale*	100,0%	-4,2%	-4,2%	-4,2%

*cifre arrotondate

In linea di massima, Profond copre sempre il rischio di cambio per i valori nominali come le obbligazioni. Le obbligazioni in franchi svizzeri hanno chiuso senza variazioni.

Dall'altro lato, gli investimenti immobiliari hanno generato un rendimento straordinariamente buono del 4,7%, contribuendo così per l'1,4% al rendimento complessivo. Questo risultato positivo è attribuibile all'assenza dei costi di costituzione e di transazione che negli anni precedenti avevano influito negativamente sui rendimenti. Inoltre nell'esercizio in esame Profond ha realizzato vendite con proventi superiori ai valori contabili.

Il rendimento degli investimenti alternativi è stato del 4,9% lo scorso anno. Da menzionare è il contributo del 7,5% degli investimenti infrastrutturali, in parte dovuto alle buone condizioni meteorologiche, grazie alle quali gli impianti fotovoltaici e i parchi eolici hanno funzionato a pieno regime.

I canoni di locazione degli immobili in corso d'anno, i rendimenti da dividendi nonché la favorevole struttura degli assicurati e degli investimenti hanno consentito a Profond di generare un cashflow costantemente positivo ed elevato. Grazie a esso possiamo far fronte a una correzione più consistente dei mercati azionari (come nel 2018), senza dover temere strozzature sul piano della liquidità. Garantiamo quindi la stabilità finanziaria.

Il patrimonio amministrato è cresciuto del 2,7%, pari a CHF 200 milioni, e alla fine del 2018 ammontava a circa CHF 7,5 miliardi.

Composizione del patrimonio

Nell'esercizio in esame la quota azionaria si è attestata in media al 50%. A fine anno ammontava al 46,2%.

La quota immobiliare media del portafoglio complessivo è stata pari al 31,1%.

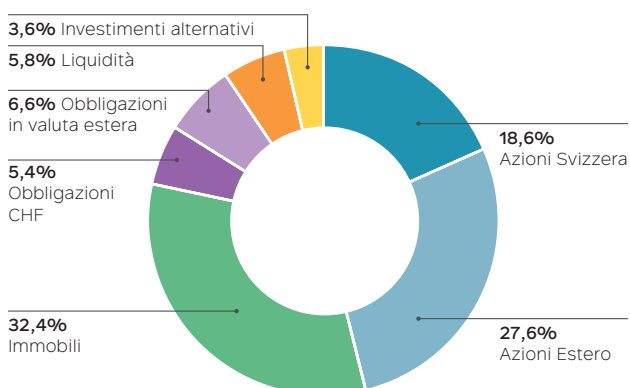
La quota di obbligazioni dell'esercizio in corso si è attestata in media all'11,5%. I rendimenti a scadenza delle obbligazioni sono rimasti su livelli molto bassi, scendendo talvolta in territorio negativo. Alla chiusura di esercizio la liquidità ammontava al 5,8%.

La quota degli investimenti alternativi, alla chiusura di esercizio, si attestava al 3,6%. Tale quota, nel corso dei prossimi anni, sarà aumentata al 10% circa attraverso investimenti diversificati a livello globale e indirettamente. Intendiamo in questo modo diversificare ulteriormente il nostro portafoglio. Il contributo al rendimento degli investimenti alternativi supererà nel lungo periodo valori nominali come liquidità o obbligazioni.

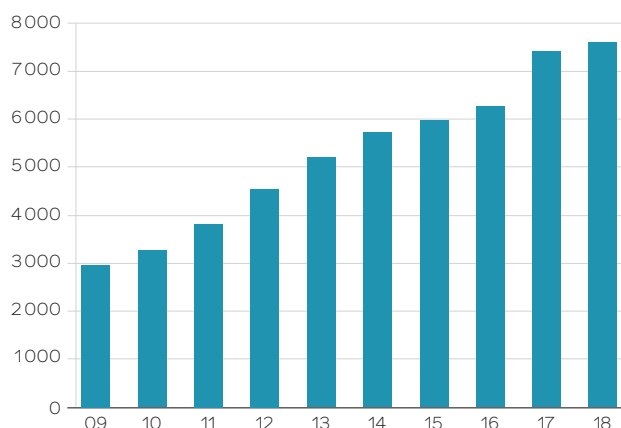
Prospettive

Alcuni esperti di mercati finanziari prevedono uno scenario di mercato complesso per il 2019, dovuto soprattutto al persistere delle incertezze politiche. Tuttavia fare pronostici è difficile e spesso le previsioni si rivelano non veritiere, come chiaramente dimostrato dall'anno 2018. Profond resta quindi fedele alla sua comprovata strategia di investimento di lungo termine, perché ci permette di conseguire rendimenti superiori alla media nel lungo termine. Dalla sua costituzione nel 1991, Profond ha ottenuto dagli investimenti un rendimento medio annuo superiore al 5%.

Ripartizione del patrimonio amministrato al 31.12.2018



Patrimonio (in milioni di CHF)



Sintesi delle informazioni principali

Remunerazione

Profond persegue una politica di remunerazione sostenibile. Questo significa tra l'altro che negli anni in cui realizziamo performance molto buone operiamo accantonamenti per gli anni con performance meno positive. Grazie a ciò siamo in grado di offrire prestazioni elevate agli assicurati anche in futuro. Nel 2018 abbiamo remunerato gli averi di vecchiaia degli assicurati attivi con un tasso d'interesse dell'1,5%, in ambito sia obbligatorio sia sovraobbligatorio, offrendo una remunerazione superiore di 0,5 punti percentuali rispetto al tasso d'interesse LPP stabilito dal Consiglio federale. Dalla sua costituzione nel 1991, Profond ha garantito una remunerazione media annua del 4%.

Tasso di interesse tecnico e grado di copertura

Profond intende offrire agli assicurati prestazioni superiori alla media e stabilità finanziaria anche in futuro. Per questo motivo e in quanto Profond si impegna per un'equa distribuzione delle prestazioni tra beneficiari di rendite e assicurati attivi, il Consiglio di fondazione ha deciso al 31 dicembre 2018 una riduzione del tasso di interesse tecnico dal 3,0% al 2,75%. Il taglio del tasso di interesse tecnico provoca il calo del grado di copertura di 1,4 punti percentuali. Con il nuovo tasso di interesse tecnico del 2,75%, il grado di copertura al netto della remunerazione ammonta a 102,9% (anno precedente 112,6%).

Affiliazioni e assicurati

Il numero degli assicurati è salito di oltre 4400 unità, segnando così un aumento del 10,7% al 31 dicembre 2018. Al 1 gennaio 2019 il numero di assicurati si è innalzato di circa 6000 unità, delle quali il 98% sono assicurati attivi. Per quanto riguarda il numero delle affiliazioni, è stata registrata una crescita del 3,6%.

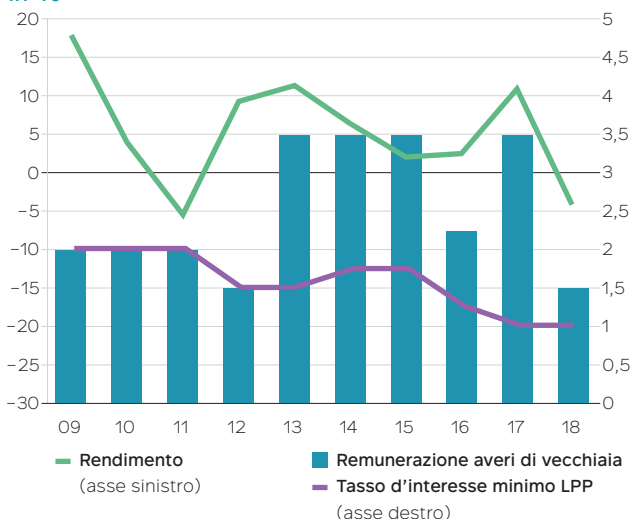
Spese d'amministrazione

La gestione dei costi coerente, l'aumento dell'efficienza e la crescita considerevole ci hanno consentito di ridurre nuovamente le spese d'amministrazione per persona assicurata nel 2018, precisamente del 5%, per un importo di CHF 346 per persona (CHF 366 nell'anno precedente). Ci adoperiamo per ridurre ulteriormente i costi per persona assicurata anche nei prossimi anni.

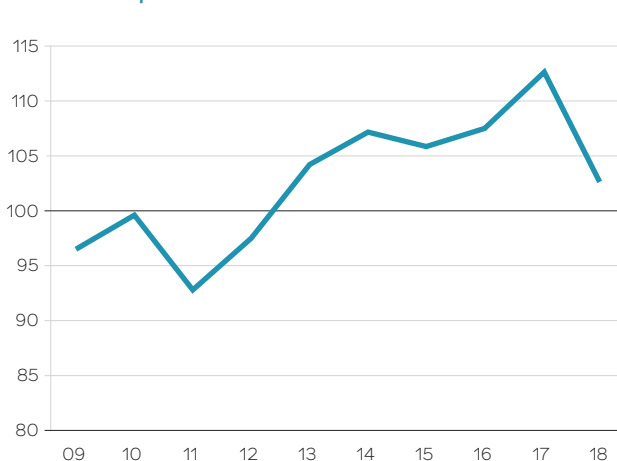
Nuova tariffa di rischio

L'andamento dei sinistri molto positivo degli ultimi tre anni ha consentito a Profond di ridurre i propri contributi di rischio. Dal 1 gennaio 2019 beneficeranno di tale riduzione sia i clienti esistenti, al momento del rinnovo del contratto, sia quelli nuovi.

Rendimento annuo e remunerazione averi di vecchiaia in %



Grado di copertura in %



Sostenibilità – Temi al centro dell'attenzione nel 2019

La sostenibilità è un elemento fondamentale della strategia e della cultura imprenditoriale di Profond. L'approccio da noi perseguito è orientato, oltre che agli aspetti finanziari, anche a quelli ecologici e sociali: le diverse misure a favore della sostenibilità adottate in passato da Profond hanno dato ottimi risultati, tanto che nel 2018 si è deciso di mantenerle o addirittura di ampliarle.

Un'importante decisione a questo proposito è stata quella di orientare i nostri investimenti in base alle direttive dell'Associazione svizzera per gli investimenti responsabili (SVVK-ASIR). Inoltre in futuro, oltre a esercitare il diritto di voto per le azioni svizzere, intendiamo esprimerci anche in occasione delle votazioni riguardanti le azioni estere. Un'ulteriore misura che intendiamo attuare nel 2019 è l'applicazione sistematica e coerente dei criteri di sostenibilità predefiniti nell'acquisto di immobili da parte della Fondazione di investimento. Informazioni aggiornate sul tema della sostenibilità sono disponibili sul nostro sito web.

Trasformazione digitale

Nell'ambito della trasformazione digitale, Profond non solo sta passando a un moderno sistema centrale di M&S Software Engineering, ma sta anche utilizzando altre moderne tecnologie e soluzioni cloud Microsoft. Profond sta quindi gettando le basi tecnologiche per il futuro.

Concluso il graduale trasferimento dei dati dei clienti nel nuovo sistema centrale, nel 2020 gli assicurati, i clienti e i partner di distribuzione non solo avranno a disposizione processi più efficienti, automatizzati e integrati, ma potranno anche beneficiare di una consulenza personale supportata da strumenti digitali.

Nuova presenza sul mercato e nuovo sito

Parallelamente alla trasformazione digitale, nel 2018 Profond ha riesaminato la propria presenza sul mercato, ritenendo necessario modernizzarla per rendere anche visibile il suo ingresso nell'era digitale. Di conseguenza, tra le altre cose, Profond ha completamente rinnovato il proprio sito web. Navigazione chiara, semplicità e freschezza sono le caratteristiche del nuovo design del sito, i cui contenuti sono stati aggiornati e resi più facilmente fruibili.

Nuovi uffici

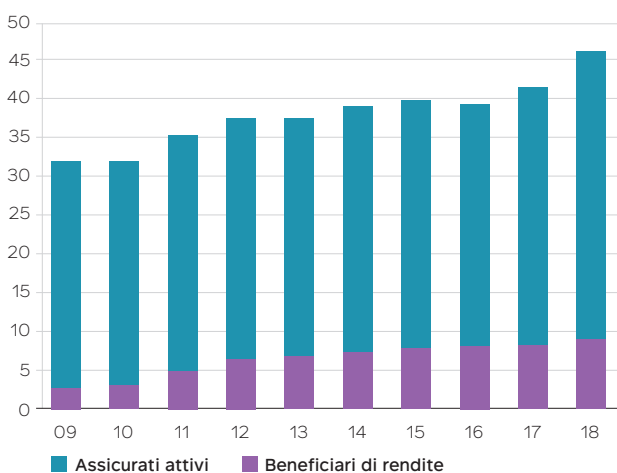
Profond si è prefissata l'obiettivo di essere ancora più vicina ai propri clienti. Per questo ha deciso di aprire due nuovi uffici, che affiancano la sede centrale di Zurigo e la sede della Svizzera romanda di Crissier. Nell'autunno 2018 è stato quindi aperto un ufficio a Biel/Bienne. Un altro ufficio è stato aperto a primavera 2019 a San Gallo.

Governance e conto per settori

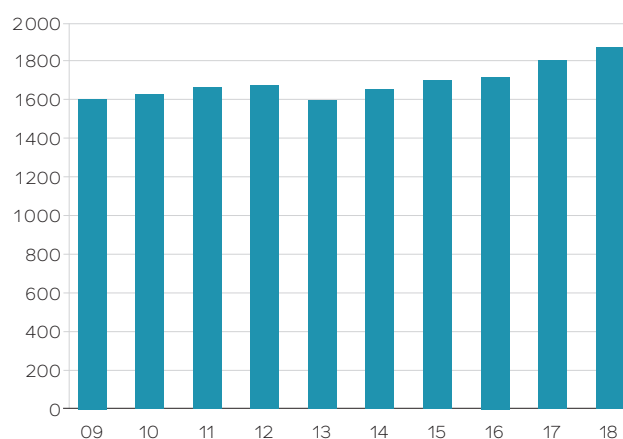
Tutte le informazioni relative alla struttura organizzativa e agli organi di Profond, nonché le informazioni dettagliate sulla Direzione e sul Consiglio di fondazione sono disponibili sul sito web di Profond: www.profond.ch/organizzazione

Un'altra novità sul nostro sito è il trasparente conto per settori di Profond, che fino ad oggi era parte integrante dell'edizione stampata del rapporto annuale. www.profond.ch/settori

Totale destinatari in migliaia



Le aziende affiliate in cifre



Al servizio delle persone bisognose

Che si tratti di calamità naturali, conflitti armati o epidemie, i team di Médecins Sans Frontières (MSF) sono sempre in prima linea quando si tratta di fornire assistenza medica in situazioni di emergenza. E questo nell'arco di sole 48 ore, in ogni parte del mondo. MSF è un esempio lampante di quanto la collaborazione dia i propri frutti.



Machete, armi, case in fiamme: sono questi gli ultimi ricordi del diciassettenne Dicko, ferito alla testa e a un orecchio durante un episodio di violenza in Burkina Faso. «Mi trovavo nella giungla quando mi hanno catturato. Mi hanno colpito ripetutamente con il machete», racconta Dicko, che insieme alla sua famiglia è fuggito nel campo profughi di Barsalogo. La sua famiglia, così come migliaia di altri rifugiati, ha dovuto abbandonare tutti i suoi averi. Questo campo profughi di fortuna fornisce protezione a 900 persone. Mentre medici e infermieri assistono le persone ferite e vaccinano i bambini contro il morbillo, altri collaboratori di Médecins Sans Frontières si prodigano per garantire l'acqua potabile a Dicko e alla sua famiglia.

I telefoni squillano senza sosta nei cinque centri operativi di MSF di Parigi, Bruxelles, Amsterdam, Barcellona e Ginevra. C'è un gran da fare per coordinare le varie operazioni, tra cui anche quelle in Burkina Faso. Spesso, come nel caso delle calamità naturali, ogni minuto può essere decisivo. «Qui lavorano tutti per uno stesso obiettivo e con un approccio molto mirato», racconta Valérie Bouchet, Responsabile dell'amministrazione del personale alla centrale operativa di Ginevra.

Valérie Bouchet lavora per MSF dal 2010 e dirige un team di circa 10 persone che fornisce supporto amministrativo ai colleghi operanti nella sede centrale e a quelli impegnati sul campo. Il team responsabile dei collaboratori sul campo offre loro supporto amministrativo durante le operazioni e durante la loro permanenza nella sede centrale. Tra i compiti di Valérie Bouchet e del suo team vi sono la gestione di salari, contratti e assicurazioni e l'amministrazione del budget per i viaggi nell'ambito delle operazioni sul campo.

Fare squadra è fondamentale – anche per la previdenza
A Valérie Bouchet e al suo team non mancano certo le sfide. Ad esempio, poco dopo aver assunto il suo incarico, Valérie Bouchet ha dovuto gestire dal punto di vista amministrativo una vasta operazione di emergenza (Haiti) che ha comportato un carico di lavoro doppio. E successivamente, nel 2014, in diversi paesi dell'Africa occidentale, è scoppiata la peggiore epidemia di Ebola dalla scoperta del virus nel 1976. «In entrambi i casi il personale ha fornito prestazioni incredibili in condizioni di grande pressione. I miei colleghi sono dei collaboratori eccezionali. Posso fidarmi totalmente di loro, in ogni momento. Tutti condividiamo gli stessi valori. È questo ciò che contraddistingue MSF.»



Haibata a Barsalogo.
(Immagine: Caroline Frechard, MSF)

Per Valérie Bouchet il lavoro di squadra riveste un ruolo centrale, non solo all'interno di MSF, ma anche nella collaborazione coi partner esterni. Per questo Médecins Sans Frontières da oltre dieci anni si affida a Profond per la previdenza professionale. «La partnership e la pluriennale collaborazione con Profond sono molto positive. Profond è un partner affidabile, con una visione chiara e una strategia di investimento a lungo termine; offre prestazioni superiori alla media e attribuisce importanza alla stabilità finanziaria. Questo è esattamente ciò che vogliamo. Inoltre Profond è flessibile e si interessa delle nostre esigenze. Un altro aspetto che apprezziamo molto è che Profond semplifica i processi amministrativi. Questo non solo riduce le spese d'amministrazione, ma semplifica anche il nostro lavoro per il futuro.»

Mantenere l'equilibrio

Nel lavoro di Valérie Bouchet ci sono momenti intensi, basti pensare alla vicenda di Dicko e della sua famiglia. Come fa Valérie Bouchet a staccare la spina nel tempo libero? «Faccio molto sport. Adoro trascorrere il tempo libero con la mia famiglia in montagna. Lì riesco a ricaricare le batterie.»

Dicko nel campo profughi di Barsalogo.
(Immagine: Caroline Frechard, MSF)



Profilo di Médecins Sans Frontières (MSF)

MSF è un'organizzazione umanitaria internazionale indipendente che fornisce assistenza medica alle persone in situazioni di emergenza. L'organizzazione senza scopo di lucro è stata fondata nel 1971. MSF è composta da 24 sezioni nazionali e da un ufficio internazionale con sede a Ginevra. Nel 1999 MSF ha ricevuto il premio Nobel per la Pace.

MSF Svizzera

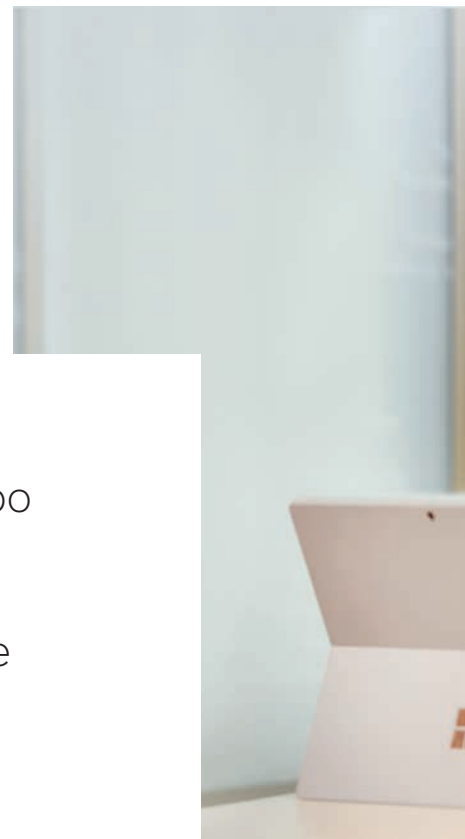
5 sezioni nazionali (MSF Svizzera, Francia, Belgio, Olanda e Spagna) gestiscono e coordinano i progetti di MSF in qualità di centri operativi. Le altre sezioni nazionali contribuiscono alle attività di MSF gestendo l'assunzione del personale, la raccolta di fondi e le pubbliche relazioni, oltre che fornendo assistenza medica e attività di supporto relative ai progetti. La sezione svizzera è stata fondata nel 1981. Oltre che a Ginevra, dove lavorano 232 persone, MSF dispone di uffici anche a Zurigo. Nel 2017 MSF Svizzera ha lavorato su un totale di 75 progetti in 25 paesi. Il 92% delle donazioni viene impiegato direttamente per la missione sociale e i progetti di MSF Svizzera. L'8% viene utilizzato per l'amministrazione, la raccolta fondi e la comunicazione. Nel 2017 le uscite di MSF Svizzera ammontavano a 249 milioni di franchi.
www.msf.ch

In azione su più campi

Torino, Manchester, Valencia: quando c'è in ballo il calcio, per Eva Fassnacht nessuna meta è troppo lontana. Ma le grandi distanze le percorre anche sul campo da tennis, quando rincorre la pallina gialla senza mancare un colpo; e in Profond, dove raggiunge sempre nuovi traguardi. Ovunque si trovi, Eva Fassnacht è sempre in azione.

Berna, 12 dicembre 2018. Sono passate da poco le 21. È una serata freddissima. Eva Fassnacht è seduta sulle tribune dello Stade de Suisse, avvolta in una spessa e calda giacca, molto emozionata. Suo figlio Christian è appena entrato, tra scroscianti applausi, nello stadio con la maglia dello Young Boys insieme ai suoi compagni di squadra. È la sesta giornata della Champions League e lo YB gioca l'ultima partita della fase a gironi contro la pluriscudettata italiana Juventus Torino. Eva Fassnacht era ancora bambina quando si lasciò contagiare dalla febbre del calcio. «Mio nonno era un grande fan dell'FCZ e ci portava spesso con lui alle partite. Sul campo da calcio ho trascorso tantissime ore, per gli allenamenti di mio figlio e per le partite dell'FCZ, dello YB e della nazionale.» Oltre al calcio, Eva Fassnacht è anche una tennista appassionata e di successo, gioca infatti il campionato svizzero Interclub nella lega nazionale A 40+. «Lo sport è semplicemente nel nostro DNA», dice sorridendo Eva Fassnacht, che ha anche un figlio ex professionista di snowboard.

Eva Fassnacht non si contraddistingue per prestazioni e resistenza elevati solo sul campo da tennis, ma anche sul campo del lavoro. Soprattutto alla fine e all'inizio dell'anno, la Vice Responsabile dell'Amministrazione tecnica di Zurigo è sempre molto sotto pressione. Tra le altre cose, ci sono da svolgere le mutazioni di indirizzo, di nome e di salario, bisogna preparare i conteggi di fine anno, oltre che redigere e inviare i certificati di previdenza. «È sempre un periodo impegnativo per tutti noi», afferma Eva Fassnacht, che lavora per Profond dal 2002. Gli aspetti che più apprezza della sua attività sono il lavoro di squadra e la varietà. «Non c'è un giorno uguale all'altro. Ho il privilegio di poter affrontare questioni sempre nuove. In questo modo acquisisco continuamente nuove conoscenze e imparo molto. E questo nella previdenza professionale è importante.»





Di previdenza professionale si interessa anche come persona privata. «Naturalmente, parole chiave ricorrenti nel campo della previdenza professionale come «furto delle rendite» o «aliquota di conversione», sono anche argomenti con cui mi confronto nella mia vita privata. La previdenza professionale riguarda infatti tutti noi. Per questo non dovremmo interessarci delle prestazioni della nostra cassa pensioni soltanto poco prima del pensionamento. Allora potrebbe essere troppo tardi per correggere qualcosa.» È evidente che Eva Fassnacht ha pensato al proprio pensionamento.

Del suo datore di lavoro apprezza il fatto che offre a lei e ai suoi oltre 45 000 assicurati prestazioni superiori alla media e che attribuisce grande importanza alla sicurezza. Per questo Eva Fassnacht è tranquilla riguardo al suo pensionamento.

Tenacia, prestazione e passione ripagano! Lo dimostra la grandiosa vittoria per 2-1 dello YB contro la Juventus nella Champions League di quel 12 dicembre 2018. Ma lo dimostra anche la carriera di Eva Fassnacht alla quale, nel 2018, è stato affidato l'incarico di Vice Responsabile dell'Amministrazione tecnica a Zurigo.

Chi è Eva Fassnacht

Eva Fassnacht è Vice Responsabile Amministrazione tecnica Svizzera tedesca/Ticino. È responsabile della gestione e dell'amministrazione della cassa pensioni interna.

Ha tre figli adulti. Nel tempo libero fa molto sport.



Un team affiatato

Per lei nessun ostacolo è troppo grande, né professionalmente né nella vita privata: Nathalie Pache, appassionata cavallerizza e Responsabile team in Profond, è un'amante delle sfide.

Kermesse, la cavalla di vent'anni di Nathalie Pache, è lì, attenta, con le orecchie dritte. È legatissima alla sua padrona e non la perde mai di vista. Si avverte immediatamente il legame tra questo cavallo da competizione, ex campione internazionale, e la Responsabile del team Amministrazione tecnica. «Se si vuole creare un rapporto di fiducia con un cavallo, servono soprattutto tempo e calma, un po' come accade per le persone» dice Nathalie Pache sorridendo. «Occuparmi di cavalli mi ha resa paziente. E questo mi torna certamente utile anche sul lavoro, ad esempio quando devo gestire una conversazione difficile.»

Nathalie Pache è da ormai dodici anni Responsabile del team Amministrazione tecnica di Crissier, nella sede di Profond della Svizzera romanda. È a capo di un affiatato team di quattro persone, per il quale ha responsabilità tecniche e di gestione del personale. Inoltre, si occupa con grande impegno degli assicurati, dei partner di distribuzione e dei clienti. Per lei offrire un «servizio di prima classe» è fondamentale, cerca infatti sempre la soluzione ottimale e risponde a tutte le richieste in modo tempestivo. Nathalie Pache pretende molto da sé stessa. Dunque, quali requisiti occorre avere per lavorare nell'Amministrazione tecnica? «Oltre alle competenze e a una grande esperienza, servono una buona dose di empatia, diplomazia, calma e naturalmente capacità di risoluzione di problemi. Bisogna essere in grado di trovare una soluzione in ogni situazione, non importa quanto sia difficile. La varietà e la complessità del lavoro sono per me uno stimolo.»



Ascoltando Nathalie Pache, non si percepisce solo la sua passione per il lavoro. Si avverte anche un certo orgoglio. «Sono lieta di poter dare, con il mio lavoro, un utile contributo alla società. E avverto la grande fiducia del mio datore di lavoro. Sono certamente orgogliosa di lavorare per la cassa pensioni che da oltre dieci anni offre ai suoi assicurati la remunerazione media più alta. Le nostre prestazioni sono eccellenti e siamo un'azienda dinamica. Non sorprende quindi che Profond sia cresciuta così tanto negli ultimi anni.»

Non c'è bisogno di dire che il lavoro nell'Amministrazione tecnica non è sempre facile. Ma come lo gestisce Nathalie Pache? «Oltre alla mia calma, mi aiutano i molti anni di esperienza nell'affrontare situazioni stressanti». Detto ciò, monta sulla sua Kermesse, che già la guarda impaziente, e si allontana in direzione di Chabrey.

Chi è Nathalie Pache

Nathalie Pache è la Responsabile del team Amministrazione tecnica della Svizzera romanda.

Ama andare a cavallo e fare escursioni in montagna. Trascorre inoltre molto tempo con i suoi due jack russell terrier.



Conto annuale al 31 dicembre 2018

Bilancio

	Allegato cifra	31.12.2018 CHF	31.12.2017 CHF
Attivi			
Investimenti patrimoniali	6.4	7 542 726 390	7 345 976 404
Altre voci patrimoniali			
Crediti nei confronti dei datori di lavoro		25 941 408	20 026 423
Altri crediti		19 205 196	15 620 697
Totale altre voci patrimoniali	7.2	45 146 604	35 647 120
Delimitazioni attive		382 464	316 831
Totale attivi		7 588 255 458	7 381 940 355
Passivi			
Debiti			
Prestazioni di libero passaggio e rendite		287 151 026	172 709 408
Altri debiti		8 228 710	8 098 578
Totale debiti	7.3	295 379 736	180 807 986
Delimitazioni passive		640 041	2 128 200
Riserva dei contributi del datore di lavoro casse di previdenza	6.7.4	64 272 851	63 572 766
Accantonamenti non tecnici	7.4	3 421 250	3 587 250
Capitali di previdenza e accantonamenti tecnico-assicurativi			
Capitale di previdenza assicurati attivi	5.3	4 113 320 868	3 745 849 688
Capitale di previdenza beneficiari di rendite	5.5	2 619 128 892	2 361 787 468
Accantonamenti tecnico-assicurativi	5.6	248 751 328	189 134 596
Capitale libero separato casse di previdenza	5.10	38 244 914	38 967 859
Totale capitali di previdenza e accantonamenti tecnico-assicurativi		7 019 446 002	6 335 739 611
Riserva di fluttuazione	6.3	205 095 578	796 104 542
Totale passivi		7 588 255 458	7 381 940 355

Conto d'esercizio

	Allegato cifra	2018 CHF	2017 CHF
Contributi salariati	7.1	148 963 250	132 051 565
Contributi datore di lavoro	7.1	205 723 648	184 024 629
Prelevamento dalla riserva dei contributi del datore di lavoro per il finanziamento dei contributi	6.7.4	- 8 453 226	- 8 003 026
Versamenti unici e somme di riscatto		53 534 113	52 074 810
Apporti/versamenti nella riserva dei contributi del datore di lavoro	6.7.4	9 873 194	13 213 940
Contributi ordinari, altri contributi e apporti/versamenti		409 640 979	373 361 918
Prestazioni di libero passaggio apportate	5.3	386 835 092	278 846 467
Rimborso prelievi anticipati PPA/divorzio	5.3	5 562 760	4 027 755
Versamenti in caso di assunzione di gruppi di assicurati	7.7	388 588 462	266 193 021
Prestazioni d'entrata		780 986 314	549 067 243
Ricavi da contributi e prestazioni d'entrata		1 190 627 293	922 429 161
Prestazioni di vecchiaia		- 150 040 919	- 138 963 438
Prestazioni per i superstiti		- 25 673 109	- 24 239 585
Prestazioni d'invalidità		- 17 206 575	- 16 991 214
Prestazioni di divorzio		- 101 553	- 6 672
Prestazioni in capitale per pensionamento		- 70 427 097	- 56 415 771
Prestazioni in capitale per decesso e invalidità		- 3 974 036	- 4 906 887
Utilizzo del capitale libero		- 5 193 112	- 12 541 076
Prestazioni regolamentari		- 272 616 401	- 254 064 643
Prestazioni extra regolamentari		- 899 083	0
Prestazioni di libero passaggio in caso d'uscita	5.3	- 434 372 292	- 329 012 515
Trasferimento di ulteriori mezzi nel caso di uscite collettive	7.8	- 32 197 295	- 7 587 837
Prelievi anticipati PPA/divorzio	5.3	- 16 543 015	- 18 448 486
Prestazioni d'uscita		- 483 112 602	- 355 048 838
Costi per prestazioni e anticipi		- 756 628 086	- 609 113 481
Scioglimento (+)/Costituzione (-) capitale di previdenza assicurati attivi		- 306 935 428	- 258 236 941
Scioglimento (+)/Costituzione (-) capitale di previdenza beneficiari rendite		- 257 341 424	- 211 611 610
Scioglimento (+)/Costituzione (-) di accantonamenti tecnico-assicurativi		- 59 616 732	- 64 116 744
Interessi a favore del capitale di risparmio		- 59 341 093	- 122 335 116
Scioglimento (+)/Costituzione (-) di riserve dei contributi		- 700 085	- 4 004 273
Scioglimento (+)/Costituzione (-) di capitale libero casse di previdenza		722 945	6 338 672
Scioglimento (+)/Costituzione (-) capitali di previdenza, accantonamenti tecnico-assicurativi e riserve dei contributi		- 683 211 817	- 653 966 012

	Allegato cifra	2018 CHF	2017 CHF
Prestazioni assicurative		1932 747	2 469 314
Ricavi per prestazioni assicurative		1932 747	2 469 314
Premi assicurativi		- 148 804	- 143 864
Contributi al Fondo di Garanzia		- 1785 698	- 1 593 559
Costi assicurativi		- 1934 502	- 1737 423
Risultato netto parte assicurativa		- 249 214 365	- 339 918 441
Ricavo da investimenti di capitale		- 297 917 646	754 826 175
Spese di amministrazione del patrimonio		- 26 327 814	- 25 522 521
Risultato netto investimento patrimoniale	6.7	- 324 245 460	729 303 654
Altri ricavi	7.9	682 894	483 243
Amministrazione generale		- 10 512 286	- 9 879 440
Marketing e pubblicità		- 3 219 438	- 3 061 429
Attività di brokeraggio e intermediazione		- 4 281 164	- 3 894 534
Ufficio di controllo e perito in materia di previdenza professionale		- 129 658	- 210 277
Autorità di vigilanza		- 89 487	- 87 500
Spese di amministrazione	7.6	- 18 232 033	- 17 133 180
Eccedenza dei ricavi (+)/costi (-) prima della costituzione/scioglimento della riserva di fluttuazione		- 591 008 964	372 735 276
Scioglimento (+)/Costituzione (-) riserva di fluttuazione		591 008 964	- 372 735 276
Eccedenza ricavi (+)/costi (-)		0	0

Allegato

1. Basi e organizzazione

1.1 Forma legale e scopo

Profond Istituto di previdenza è una fondazione ai sensi degli artt. 80 e segg. CC, 331 CO e 48 cpv. 2 LPP. La Fondazione ha come obiettivo la gestione della previdenza professionale nell'ambito della LPP e, inoltre, si propone di ovviare alle conseguenze economiche della vecchiaia, del decesso e dell'invalidità e ai casi di grave indigenza causati da malattia, infortunio o disoccupazione.

1.2 Registrazione LPP e fondo di Garanzia

La Fondazione è iscritta nel registro per la previdenza professionale del Cantone di Zurigo con il numero ZH 1227 ed è affiliata al Fondo di Garanzia.

1.3 Informazioni sull'atto di fondazione e sui regolamenti

Atto costitutivo della Fondazione	del 24.08.2017
Regolamento organizzativo	del 01.12.2018
Regolamento di previdenza	del 01.01.2018
Regolamento per la liquidazione parziale	del 01.01.2005/01.01.2018
Regolamento di investimento	del 01.11.2018
Regolamento sulla costituzione di riserve	del 31.12.2018

1.4 Organo supremo, direzione e diritti di firma

Rappresentanti dei datori di lavoro nel Consiglio di fondazione

	Funzione	Mandato
Mrose Beda	Membro	dal 2017 al 2020
Murer-Chevalier Werner	Vicepresidente	dal 2015 al 2020
Staub-Bisang Mirjam	Presidente	dal 2015 al 2020
Theilacker Willy	Vicepresidente	dal 1992 al 2020

Rappresentanti dei dipendenti nel Consiglio di fondazione

	Funzione	Mandato
Bodmer Peter E.	Membro	dal 2017 al 2020
Goetschmann Frédéric E.	Membro	dal 2016 al 2020
Mazouer Denis	Membro	dal 2016 al 2020
Platz Aldo	Membro	dal 2008 al 2020

Direzione

	Funzione
Borrmann Gerold	Responsabile Finanze e Amministrazione
Häberli Andreas	Responsabile Investimenti
Schlaefli Laurent	Direttore
Sigrist Daniel	Responsabile Previdenza

Tutti i componenti del Consiglio di fondazione e i membri della Direzione hanno potere di firma congiunta a due.

Comitato Investimenti

Bodmer Peter E. (dal 01.11.2018)
Gysin Franz
Häberli Andreas
Staub-Bisang Mirjam (fino al 31.10.2018)

Funzione

Membro
Membro
Presidente
Presidente a.i.

Il Comitato Investimenti in titoli è stato sciolto e la Commissione Allocazione investimenti è divenuta il Comitato Investimenti. Entrambe le modifiche sono state apportate all'1 novembre 2018. Il Comitato Immobili è ora incorporato in Profond Fondazione di investimento.

Comitato Investimenti alternativi

Bodmer Peter E. (dal 01.11.2018)
Gysin Franz (dal 14.12.2018)
Staub-Bisang Mirjam (fino al 31.10.2018)

Funzione

Presidente
Membro
Presidente a.i.

Comitato di direzione

Murer-Chevalier Werner
Schlaefli Laurent
Staub-Bisang Mirjam
Theilacker Willy

Funzione

Membro
Presidente
Membro
Membro

Comitato dei rischi

Mazouer Denis
Mrose Beda
Platz Aldo (dal 01.06.2018 Presidente)
Schlaefli Laurent
Staub-Bisang Mirjam (fino al 31.05.2018)

Funzione

Membro
Membro
Presidente
Membro
Presidente

Profond dispone di un sistema di controllo interno (SCI) e di una gestione dei rischi commisurati alla dimensione e alla complessità dell'istituto di previdenza.

Comitato di retribuzione

Murer-Chevalier Werner
Staub-Bisang Mirjam
Theilacker Willy

Funzione

Presidente
Membro
Membro

1.5 Periti, ufficio di controllo, consulenti, autorità di vigilanza

Perito in materia di previdenza professionale

Beratungsgesellschaft für die zweite Säule AG
Dornacherstrasse 230
4018 Basel

Ufficio di controllo

KPMG AG
Badenerstrasse 172
8036 Zürich

Autorità di vigilanza

Autorità di vigilanza sulle fondazioni e gli istituti di previdenza LPP del Canton Zurigo (BVS)

	2018	2017
1.6 Datori di lavoro affiliati		
Effettivo al 01.01	1802	1718
Entrate	184	104
Uscite	- 119	- 20
Effettivo al 31.12	1867	1802

La voce uscite pari a 119 datori di lavoro affiliati comprende le uscite tecniche, le chiusure di aziende, le fusioni e le disdette.

1.7 Società correlate

Partecipazioni maggioritarie direttamente detenute:

Agro Energie Schwyz AG
B+B Holding AG
Profond Fondazione di investimento
Profond Finanzgesellschaft AG
Tekag Holding AG

2. Membri attivi e beneficiari di rendite

	2018	2017
2.1 Membri attivi		
Effettivo al 01.01	32 812	31 091
Entrate	13 513	9 241
Pensionamenti, decessi, invalidità	- 670	- 517
Uscite	- 8 905	- 7 003
Effettivo al 31.12	36 750	32 812

2.2 Beneficiari di rendite

	2018	2017
Effettivo al 01.01	8 637	8 197
Entrate dall'effettivo degli attivi	747	570
Rilevamento effettivi di rendite	246	297
Uscite	- 495	- 427
Totale numero rendite al 31.12	9 135	8 637

Ripartizione per tipo di rendita

	2018	2017
Prestazioni di vecchiaia	5 996	5 609
Rendite per coniugi	1 637	1 587
Rendite ponte	46	45
Prestazioni d'invalidità	925	896
Rendite per figli	523	499
Prestazioni di divorzio	8	1
Totale numero rendite al 31.12	9 135	8 637

	2018	2017
Totale numero rendite al 31.12	9 135	8 637
Beneficiari di rendite con più tipi di rendite	- 64	- 131
Totale numero beneficiari di rendite al 31.12	9 071	8 506

3. Modi di concretizzazione dello scopo

3.1 Spiegazione del piano di previdenza

Profond Istituto di previdenza è una cassa pensioni mantello gestita secondo il primato dei contributi. Le prestazioni della Fondazione sono descritte in dettaglio nel Regolamento di previdenza (in vigore dall'1 gennaio 2018) e sono stabilite nel piano di previdenza di ogni affiliazione.

Le prestazioni sono composte dalle prestazioni di libero passaggio apportate, dai versamenti, dagli accrediti di risparmio e degli interessi, al netto di eventuali prelievi anticipati per la proprietà d'abitazioni o versamenti nell'ambito del divorzio. Per il pensionamento gli assicurati possono scegliere di percepire il proprio capitale di previdenza sotto forma di prestazione di vecchiaia vitalizia (aliquota di conversione 2018 per gli uomini all'età di 65 anni 6,8% e per le donne all'età di 64 anni 6,6%) oppure parzialmente o interamente sotto forma di capitale.

3.2 Finanziamento, metodo di finanziamento

Le modalità di finanziamento sono disciplinate nel Regolamento di previdenza.

La composizione e l'entità dei contributi per i rischi decesso e invalidità, le spese d'amministrazione e gli accrediti di vecchiaia sono disciplinati nei piani di previdenza delle aziende affiliate.

A copertura delle spese d'amministrazione sono riscossi contributi sulla base di un valore medio. Le spese di rischio variano a seconda della cassa di previdenza in base ai sinistri attesi. La previdenza per la vecchiaia viene finanziata per mezzo di contributi pari agli accrediti di vecchiaia.

Per il resto, il Regolamento di previdenza disciplina le modalità di riscatto e finanziamento successivo di anni di contribuzione, di riscatto di aumenti salariali e di prefinanziamento di prestazioni ponte.

4. Norme di valutazione e di allestimento del rendiconto, continuità

4.1 Conferma della presentazione del rendiconto secondo la Swiss GAAP FER 26

Il bilancio, il conto d'esercizio e l'allegato al conto annuale sono conformi alle raccomandazioni in materia di presentazione dei conti secondo lo standard Swiss GAAP FER 26.

4.2 Principi contabili e di valutazione applicati

La contabilità, la redazione del bilancio e la valutazione sono eseguite secondo le disposizioni del Codice delle obbligazioni e della LPP. Il conto annuale, costituito dal bilancio, dal conto d'esercizio e dall'allegato, espone la situazione finanziaria effettiva ai sensi della legislazione sulla previdenza professionale. Nel conto annuale gli attivi vengono valutati secondo queste modalità:

Posizioni di bilancio

Liquidità, depositi vincolati, crediti

Obbligazioni e azioni
Immobili indiretto e fondazioni di investimento
Immobili diretto
Società immobiliari

Investimenti alternativi (indiretto)
Investimenti alternativi (diretto)
Capitali di previdenza e accantonamenti tecnico-assicurativi

Metodo di valutazione

valore nominale (al netto delle necessarie rettifiche di valore)

valore di mercato
net asset value/
quotazione di borsa
discounted cash-flow (DCF)
valore di rendimento, valore netto della società

valore di mercato/net asset value
valore attuale da allegare (fair value)
perizia del perito in casse pensioni

Gli attivi in valuta estera sono convertiti al corso valido alla data di chiusura del bilancio, le transazioni al corso del giorno.

4.3 Modifiche di principi di valutazione, contabili e di rendiconto

Il conto annuale è stato rielaborato e adeguato tenendo conto dell'anno precedente. Sono state apportate unicamente modifiche alla sua presentazione, nessuna correzione ha inciso sul risultato.

5. Rischi attuariali/copertura dei rischi/grado di copertura

5.1 Tipo di copertura del rischio, riassicurazioni

I rischi decesso e invalidità sono coperti interamente dalla Fondazione.

Una società affiliata ha sottoscritto un contratto di riassicurazione separato senza riscatto (pura assicurazione di rischio) e in aggiunta un contratto di assicurazione per i versamenti delle rendite.

5.2 Spiegazione degli attivi e passivi da contratti assicurativi

Sono presenti importi di riscatto per CHF 30 767 104.91 risultanti da un contratto di assicurazione. Le rendite sono versate dalla società di assicurazione a Profond e quindi accreditati ai beneficiari di rendite.

5.3 Evoluzione e remunerazione degli averi di risparmio con il sistema del primato dei contributi

Evoluzione e remunerazione dell'averi di risparmio	2018	2017
	CHF	CHF
Capitale di risparmio a inizio anno	3 745 849 688	3 379 516 945
Importi positivi		
Contributi di risparmio dei dipendenti	129 257 773	114 089 438
Contributi di risparmio dei dipendenti (esonero dal pagamento dei contributi)	3 627 652	3 568 305
Contributi di risparmio dei datori di lavoro	173 142 819	154 542 953
Contributi di risparmio dei datori di lavoro (esonero dal pagamento dei contributi)	4 235 711	4 009 878
Prestazioni di libero passaggio apportate	386 835 092	278 846 468
Prestazioni di libero passaggio apportate per nuove affiliazioni	311 323 276	190 497 793
Versamenti unici e somme di riscatto	50 160 691	44 852 203
Versamenti per scioglimento di fondi liberi	3 373 422	7 222 607
Versamenti prelievi anticipati PPA/divorzio	5 562 760	4 027 755
Interessi sul capitale di risparmio*	60 498 494	122 335 116
Altri accrediti	1 481 581	694 764
Importi negativi		
Prestazioni di libero passaggio in caso d'uscita	- 434 372 292	- 329 006 540
Prestazioni di libero passaggio in caso di risoluzione contrattuale	- 29 928 292	- 3 565 577
Prelievi anticipati PPA/divorzio	- 16 543 015	- 18 448 486
Versamenti di capitale al pensionamento/in caso di decesso	- 73 460 773	- 59 580 598
Trasferimento al capitale di previdenza beneficiari di rendite	- 206 678 936	- 134 262 400
Trasferimento averi di vecchiaia dei beneficiari di rendite al capitale di previdenza beneficiari di rendite (invalidità e decesso)	- 1044 783	- 13 490 936
Capitale di risparmio a fine anno	4 113 320 868	3 745 849 688

* Gli interessi sul capitale di risparmio per l'esercizio in esame non corrispondono a quelli indicati nel conto d'esercizio a causa di un'eccessiva delimitazione nell'anno precedente.

Il Consiglio di fondazione ha stabilito un tasso di interesse dello 0,5% (anno precedente: 2,5%) per l'anno 2018. L'averi di vecchiaia dei membri attivi è stato remunerato complessivamente all'1,5% (anno precedente: 3,5%).

	2018	2017
	CHF	CHF
5.4 Totale degli averi di vecchiaia secondo la LPP		
Averi di vecchiaia secondo la LPP (conto testimone)	2 224 361 979	2 015 991 582
Interesse LPP	1,00%	1,00%

	2018	2017
	CHF	CHF
5.5 Evoluzione del capitale di copertura dei beneficiari di rendite		
Saldo del capitale di previdenza a inizio anno	2 361 787 468	2 136 673 131
Rilevamento di nuovi beneficiari dall'effettivo degli attivi	206 678 936	134 262 400
Rilevamento effettivi di rendite	73 527 378	67 035 107
Trasferimento capitale di previdenza a nuovo istituto di previdenza	- 1 562 731	- 291 073
Trasferimento averi di vecchiaia dei beneficiari di rendite al capitale di previdenza beneficiari di rendite (invalidità e decesso)	1 044 783	13 490 936
Pagamenti di rendite	- 193 022 156	- 180 200 909
Nuovo adeguamento delle basi tecniche	55 099 306	95 051 380
Adeguamento per nuovo calcolo dei capitali di previdenza	115 575 908	95 766 496
Totale capitale di previdenza beneficiari di rendite	2 619 128 892	2 361 787 468

Il Consiglio di fondazione verifica annualmente le condizioni per la concessione di un'indennità di rincarato. A seguito dell'indisponibilità di fondi liberi e del perdurare di un contesto caratterizzato da un'inflazione ai minimi storici, il Consiglio di fondazione ha deciso di non concedere alcuna indennità di rincarato per le rendite all'1 gennaio 2019.

	2018	2017
	CHF	CHF
5.6 Composizione, evoluzione e spiegazione degli accantonamenti tecnico-assicurativi		
Riserva aliquota di conversione attivi	162 554 141	120 707 518
Riserva di fluttuazione dei rischi invalidità e decesso	35 636 962	28 788 711
Accantonamento per aumento dell'aspettativa di vita	49 259 308	33 124 967
Accantonamento per restituzione dei contributi di rischio	0	4 313 400
Accantonamenti separati casse di previdenza	1 300 917	2 200 000
Totale accantonamenti tecnico-assicurativi	248 751 328	189 134 596

Riguardo alle singole posizioni di accantonamento occorre osservare quanto segue:

- Riserva aliquota di conversione attivi: le perdite da pensionamento sono calcolate con il cosiddetto metodo di liquidazione che tiene conto di tutti i membri attivi a partire dall'età di 58 anni. Gli averi di vecchiaia disponibili vengono convertiti in base al regolamento in prestazioni di vecchiaia immediate e viene così accertata la perdita di conversione corrispondente. Nel calcolo viene considerato il prelievo effettivo del capitale che si aggira attorno al 30%.
- Riserva di fluttuazione dei rischi di invalidità e decesso: la riserva è stata ricalcolata sulla base dell'attuale effettivo di assicurati attivi al 31 dicembre 2018 con un livello di confidenza del 99%.
- Aumento dell'aspettativa di vita: la riserva matematica delle rendite correnti viene aumentata dal 2015 dello 0,5% annuo; al 31 dicembre 2018 risulta dunque un aumento complessivo del 2,0%.
- Restituzione dei contributi di rischio: un nuovo accantonamento è stato costituito per le convenzioni di affiliazione concluse nel 2015 in vista dell'introduzione di una nuova tariffazione per settore dall'1 gennaio 2016. L'accantonamento consente di effettuare negli anni 2016-2018 dei pagamenti di compensazione secondo le nuove convenzioni di affiliazione sotto forma di sconti sui contributi.
- Accantonamenti separati: questi accantonamenti sono costituiti sulla base delle convenzioni stipulate con le singole casse di previdenza.

5.7 Risultato dell'ultima perizia attuariale

L'ultima perizia attuariale è stata redatta il 31 dicembre 2018 e riporta la seguente valutazione:

	2018	2017
	CHF	CHF
Capitale di previdenza necessario	6 981 201 088	6 296 771 752
Patrimonio di previdenza disponibile	7 186 296 666	7 092 876 294
Il grado di copertura ammontava a	102,9%	112,6%

Estratto dal rapporto del perito in assicurazioni di pensione sul conto annuale 2018: «Riassumendo, concludiamo confermando che la fondazione è in grado di adempiere i propri impegni tecnico-assicurativi previsti dal regolamento. Non presenta disavanzi finanziari ed è dotata di riserve e accantonamenti tecnico-assicurativi sufficienti.»

5.8 Basi tecnico-assicurative e altre ipotesi attuariali rilevanti

I calcoli attuariali si fondano sulle basi indicate di seguito:

- Tasso di interesse tecnico: 2,75% (anno precedente 3,0%)
- Basi tecniche: LPP 2015 con tavole periodiche 2012
- Accantonamento per aumento dell'aspettativa di vita e fluttuazioni dei rischi

L'importo mirato della riserva di fluttuazione del valore è calcolato in base al metodo economico-finanziario secondo il Regolamento di investimento.

5.9 Modifiche delle basi e delle ipotesi tecnico-assicurative

Il tasso di interesse tecnico è stato ridotto nel 2018 dal 3,0% al 2,75% (2017 dal 3,5% al 3,0%). A seguito di questa modifica si è reso necessario aumentare ulteriormente il capitale di previdenza dei beneficiari di rendite di CHF 55 099 306 (anno precedente CHF 95 051 380) e gli accantonamenti tecnici di CHF 38 310 331 (anno precedente CHF 60 414 764).

5.10 Capitale libero separato casse di previdenza

	2018	2017
	CHF	CHF
Capitale libero a inizio anno	38 967 859	45 306 530
Versamenti a seguito di nuove affiliazioni	3 604 953	5 500 328
Conversione delle riserve dei contribuiti del datore di lavoro in capitale libero	880 429	786 281
Utilizzo	- 5 193 112	- 12 541 076
Scioglimento per uscita collettiva	- 109 103	- 181 345
Remunerazione	93 888	97 141
Capitale libero a fine anno	38 244 914	38 967 859

Complessivamente al 31 dicembre 2018 risultano gestiti conti con capitale libero per 365 casse di previdenza (anno precedente: 384). Nell'anno in esame, il capitale libero è stato remunerato allo 0,25% (anno precedente: 0,25%).

5.11 Grado di copertura secondo l'art. 44 OPP 2

	2018	2017
	CHF	CHF
Totale attivi	7 588 255 458	7 381 940 355
Debiti	- 295 379 736	- 180 807 986
Delimitazioni passive	- 640 041	- 2 128 200
Riserve dei contribuiti del datore di lavoro delle casse di previdenza	- 64 272 851	- 63 572 766
Accantonamenti non tecnici	- 3 421 250	- 3 587 250
Capitale libero separato affiliazioni	- 38 244 914	- 38 967 859
Patrimonio di previdenza disponibile	7 186 296 666	7 092 876 294
Capitale di previdenza membri attivi	4 113 320 868	3 745 849 688
Capitale di previdenza beneficiari di rendite	2 619 128 892	2 361 787 468
Accantonamenti tecnico-assicurativi	248 751 328	189 134 596
Capitale di previdenza necessario	6 981 201 088	6 296 771 752
Sovracopertura	205 095 578	796 104 542
Grado di copertura	102,9%	112,6%

6. Spiegazione dell'investimento patrimoniale e del relativo risultato netto

6.1 Organizzazione della gestione del patrimonio, dei consulenti in investimenti, dei gestori patrimoniali e del regolamento d'investimento

Il Consiglio di fondazione delibera sul tipo e sull'attuazione della gestione patrimoniale e monitora le attività di investimento. Esso ha stabilito nel Regolamento di investimento come devono essere organizzati l'amministrazione della sostanza e i rispettivi obiettivi, principi base e competenze.

Banca depositaria	Credit Suisse AG
Amministrazione immobiliare	Apleona Real Estate AG
Amministrazione patrimoniale	Tipo di autorizzazione
ARTICO Partners AG	FINMA
Credit Suisse AG	FINMA
Partners Capital LLP	FCA (Financial Conduct Authority UK)
PK Asset AG	OAK
Swiss Life Asset Management SA	FINMA
UBS SA	FINMA
VI Vorsorgeinvest AG	FINMA

6.2 Estensione possibilità di investimento, rapporto annuale (art. 50 cpv. 4 OPP 2) con spiegazione concludente del rispetto della sicurezza e della ripartizione dei rischi (art. 50 cpv. 1-3 OPP 2)

	Limiti per categoria ai sensi dell'art. 55 OPP 2 in % del patrimonio totale	Limiti per categoria ai sensi del regolamento di investimento in % del patrimonio totale	Effettivo attuale in % del patrimonio totale
Azioni	0-50	30-55	46,2
Immobili totale	0-30	10-40	32,4
Immobili Estero	0-10	0-15	10,4
Infrastruttura diretto	0	0-10	2,2

- Azioni, Immobili totale e Immobili Estero: data la struttura dei margini di manovra delle categorie di investimento, a seguito di (forti) oscillazioni di mercato le quote di investimento risultanti potrebbero passivamente eccedere i limiti OPP 2, senza la necessità di sostenere costi per un rebalancing immediato (soprattutto per gli investimenti illiquidi come gli immobili). Questo incremento delle quote è da considerarsi di natura temporanea e non strategica.
- Infrastruttura diretto: in deroga all'articolo 53 capoverso 4 OPP 2, sono ammessi anche singoli investimenti non diversificati. Ciò vale anche per gli investimenti dell'affiliata di proprietà esclusiva Profond Finanzgesellschaft AG. Queste partecipazioni a oggetti infrastrutturali con focus sulle energie rinnovabili in Svizzera e all'estero sono detenute come portafoglio run-off, non sono effettuati ulteriori acquisti in investimenti diretti.

La Fondazione gestisce il complesso dei suoi investimenti sempre con la stessa accuratezza, indipendentemente che si tratti di strumenti tradizionali o alternativi, come ad es. infrastruttura diretto. Per gli investimenti infrastrutturali sono disponibili piani di attuazione in materia di gestione e vigilanza, inoltre vengono costantemente coinvolti consulenti specializzati esterni. Complessivamente gli investimenti sono sufficientemente diversificati e pertanto gli scopi della previdenza risultano garantiti.

6.3 Importo mirato e calcolo della riserva di fluttuazione

L'importo mirato della riserva di fluttuazione di valore è calcolato applicando il cosiddetto metodo economico-finanziario. Con questo metodo, in base alle caratteristiche di rischio e di rendimento delle categorie di investimento presenti nella strategia di investimento, viene determinata la riserva di fluttuazione di valore che garantisce con sufficiente certezza la remunerazione richiesta per gli oneri su un orizzonte temporale di un anno. L'importo mirato per la riserva di fluttuazione di valore è espresso in percentuale del capitale di previdenza (inclusi gli accantonamenti tecnici), mirando a ottenere un livello di confidenza del 97,5% in un anno. L'ammontare di questo importo mirato viene verificato annualmente e adeguato alla situazione corrente, rispettando il principio della coerenza nel metodo di calcolo.

La volatilità della strategia di investimento è del 7,11% (anno precedente: 7,01%), l'importo mirato per la riserva di fluttuazione di valore è del 14,21% (anno precedente: 13,51%) del capitale di previdenza.

	2018	2017
	CHF	CHF
Saldo della riserva di fluttuazione di valore a inizio anno	796 104 542	423 369 266
Scioglimento (-)/Costituzione (+) a carico del conto d'esercizio	- 591 008 964	372 735 276
Riserva di fluttuazione di valore a fine anno	205 095 578	796 104 542
Importo mirato per la riserva di fluttuazione di valore	992 028 675	850 396 644
Deficit di riserva nella riserva di fluttuazione di valore	- 786 933 097	- 54 292 102

6.4 Presentazione dell'investimento patrimoniale secondo le categorie di investimento

	Patrimonio 2018	Quota effettiva	Strategia	Margine di manovra	Patrimonio 2017	Quota effettiva
	in migliaia di CHF	%	%	%	in migliaia di CHF	%
Liquidità/crediti	435 800	5,8	2	0-10	278 917	3,8
Liquidità	435 800				278 917	
Investimenti in valore nominale	907 404	12,0	17		671 109	9,1
Obbligazioni CHF	406 626	5,4	13	5-25	384 970	5,2
Obbligazioni in valuta estera	500 778	6,6	4	0-10	286 139	3,9
Azioni	3 483 473	46,2	49	30-55	3 839 261	52,3
Azioni Svizzera	1 400 537	18,6	20	15-30	1 627 615	22,2
Azioni Estero	1 712 665	22,7	24	15-30	1 830 610	24,9
Azioni EmMa	370 271	4,9	5	0-8	381 036	5,2
Immobili	2 444 111	32,4	27	10-40	2 328 332	31,7
Immobili Svizzera	1 662 902	22,0	24	10-30	1 576 730	21,5
Immobili diretto	1 343 846	17,8			1 282 690	17,5
Immobili indiretto	319 056	4,2			294 040	4,0
Immobili Estero	781 209	10,4	3	0-15	751 602	10,2
Immobili diretto	491 296	6,6			479 351	6,5
Immobili indiretto	289 913	3,8			272 251	3,7
Investimenti alternativi	271 938	3,6	5	0-15	228 356	3,1
Private Equity	19 485	0,3	1	0-3	32 334	0,4
Private Markets	67 796	0,9	0	0-10	0	0,0
Infrastruttura diretto	169 239	2,2	4	0-10	165 003	2,2
Altri*	15 418	0,2	0	0-6	31 019	0,4
Investimenti patrimoniali	7 542 726	100,0			7 345 975	100,0

* Questa posizione si riferisce a obbligazioni con scadenza illimitata, che ai sensi dell'OPP 2 devono essere riportate tra gli investimenti alternativi.

Nel patrimonio complessivo sono presenti valute estere senza copertura dei rischi di cambio per CHF 2,109 miliardi oppure 28,0% (anno precedente: CHF 2,126 miliardi, pari al 28,8%). Siamo in grado di confermare il rispetto del limite di investimento di singoli debitori in conformità agli artt. 54, 54a e 54b OPP 2.

Immobili direttamente posseduti

	2018	2017
	CHF	CHF
Effettivo al 01.01	16 460 000	16 747 000
Adeguamenti al valore di mercato	- 830 000	- 287 000
Effettivo al 31.12	15 630 000	16 460 000

Per la valutazione (metodo di stima del valore di mercato sulla base del discounted cash-flow) degli immobili ubicati a Brugg (in Hauptstrasse e Annerstrasse) da parte della PricewaterhouseCoopers AG sono stati applicati tassi di attualizzazione del 3,45% (anno precedente: 3,45%) e 3,57% (anno precedente: 3,57%). Nell'anno 2019 si prevede di trasferire questi immobili a Profond Fondazione di investimento.

6.5 Strumenti finanziari derivati in corso

Effetto dell'impegno delle operazioni a termine in valuta	Valori di mercato 2018	Valori di mercato 2017	Importo dell'impegno 2018	Importo dell'impegno 2017
	CHF	CHF	CHF	CHF
CHF	0	0	759 721 020	705 851 851
AUD	449 101	- 730 729	- 12 378 763	- 13 210 590
EUR	4 415 151	- 6 006 820	- 566 782 033	- 613 303 879
USD	867 268	369 698	- 141 769 519	- 32 746 623
GBP	1 137 337	- 1 015 691	- 38 783 589	- 46 590 759
SEK	7 116	0	- 7 116	0

Per ridurre i rischi di cambio, le valute estere sono coperte con operazioni a termine in valuta.

6.6 Impegni d'investimento aperti

Alla data di chiusura del bilancio è in essere un impegno di CHF 53 720 730 (anno precedente CHF 7 565 487) nell'ambito degli investimenti sui mercati privati che sarà reso disponibile a richiesta.

L'aumento rispetto all'anno precedente riguarda i nuovi investimenti nella categoria Private Markets.

6.7 Spiegazione dell'investimento patrimoniale e del relativo risultato netto

	2018	2017
	CHF	CHF
Liquidità	- 2 605 468	- 309 146
- Utile da interessi	- 1 218 884	- 463 316
- Adeguamenti valute estere	- 568 112	738 087
- Interessi su prestazioni di libero passaggio	- 818 472	- 583 917
Investimenti in valore nominale	- 9 264 644	2 860 481
- Utile da interessi	7 819 881	7 866 481
- Utile netto da quotazioni	- 17 084 525	- 5 006 000
Azioni	- 407 497 873	736 598 200
- Dividendi	101 754 355	99 964 349
- Utile netto da quotazioni	- 509 252 228	636 633 851
Immobili	109 935 870	8 132 634
- Distribuzione di dividendi	12 002 954	17 805 727
- Utile da rivalutazione e utile netto da quotazioni	97 932 916	- 9 673 093
Investimenti alternativi	12 113 417	7 544 006
- Distribuzione di dividendi	7 616 308	5 737 165
- Utile da rivalutazione e utile netto da quotazioni	4 497 109	1 806 841
Spese di amministrazione investimenti patrimoniali	- 26 926 762	- 25 522 521
- Spese di amministrazione	- 2 578 146	- 2 668 197
- Spese di amministrazione del patrimonio	- 5 749 465	- 5 360 084
- Spese di terzi	- 1 968 675	- 2 611 398
- Costi TER	- 16 630 476	- 14 882 842
Risultato netto investimenti patrimoniali	- 324 245 460	729 303 654

Spiegazioni sulle spese di amministrazione del patrimonio

Investimenti patrimoniali	2018	2017
	CHF	CHF
Investimenti patrimoniali trasparenti	7 542 726 390	7 345 976 404
Investimenti patrimoniali non trasparenti	0	0
Totale investimenti patrimoniali	7 542 726 390	7 345 976 404
Tasso di trasparenza delle spese	100,00%	100,00%

Investimenti patrimoniali	2018	2017
	CHF	CHF
Spese di amministrazione del patrimonio registrate direttamente	10 296 286	10 639 679
Totale di tutti gli indici di costo in franchi svizzeri per investimenti collettivi	16 630 476	14 882 842
Spese di amministrazione del patrimonio registrate come da conto d'esercizio	26 926 762	25 522 521
In percentuale degli investimenti patrimoniali con costi trasparenti	0,36%	0,35%

	2018	2017
Performance in base alla gestione patrimoniale	- 4,2%	11,3%

La performance è rilevata tramite il metodo di calcolo «time-weighted rate of return» (TWR – rendimento ponderato per il periodo di riferimento).

6.7.1 Politica in materia di retrocessioni

Le società cui è affidata l'amministrazione del patrimonio si sono impegnate contrattualmente a non riscuotere retrocessioni oppure, qualora le avessero ricevute, a trasmetterle per intero a Profond Istituto di previdenza.

La Fondazione ha altresì chiesto alle istituzioni di dichiarare eventuali retrocessioni riscosse o versate. Da tali dichiarazioni non risultano retrocessioni di qualsivoglia natura versate a persone o terzi correlati.

Nell'anno in esame la Fondazione non ha riscosso alcuna retrocessione.

6.7.2 Disposizioni in materia di lealtà

Profond applica le regole dell'associazione di categoria ASIP (nello specifico la Carta ASIP e le linee guida specialistiche), atte a garantire il rispetto delle disposizioni in materia di lealtà e integrità della LPP. All'inizio del mandato, il Consiglio di fondazione, la Direzione e i collaboratori confermano di volersi attenere a tali disposizioni. I membri del Consiglio di fondazione, dei Comitati e della Direzione attestano inoltre ogni anno di adempiere i requisiti legali e normativi e le prescrizioni in materia di lealtà.

Ai sensi delle disposizioni in materia di lealtà sono state richieste specifiche dichiarazioni di lealtà in linea con il contenuto degli artt. 48f e 48g OPP 2 alle persone e alle istituzioni cui sono affidate l'attività di investimento e la gestione del patrimonio di previdenza. Le dichiarazioni sono state rese integralmente.

6.7.3 Esercizio dei diritti di voto

Profond esercita i propri diritti di voto per le società svizzere quotate in borsa. I voti espressi da Profond sono consultabili sul sito Internet dell'istituto. Per tutti i temi sottoposti a votazione, Profond si adopera per tutelare nel miglior modo possibile gli interessi degli azionisti o dei destinatari. Profond basa le proprie scelte di voto sulle raccomandazioni di Inrate, che sostiene gli investitori istituzionali nella tutela dei diritti degli azionisti mediante ricerche dettagliate in materia di corporate governance e raccomandazioni di voto.

6.7.4 Spiegazioni delle riserve dei contributi del datore di lavoro

	2018	2017
	CHF	CHF
Riserve dei contributi del datore di lavoro singole casse di previdenza senza rinuncia all'utilizzazione, stato 01.01	63 572 766	59 568 752
Apporti	9 873 194	13 213 940
Utilizzo per finanziare i contributi	- 8 453 226	- 8 003 026
Scioglimento per uscita collettiva	0	- 578 412
Remunerazione	160 546	157 793
Conversione delle riserve dei contributi del datore di lavoro in capitale libero	- 880 429	- 786 281
Totale riserve dei contributi del datore di lavoro senza rinuncia all'utilizzazione	64 272 851	63 572 766

Non sussistono riserve dei contributi del datore di lavoro con rinuncia all'utilizzazione. Le riserve dei contributi del datore di lavoro sono state remunerate nel 2018 allo 0,25% (anno precedente: 0,25%).

7. Spiegazioni di altre posizioni del bilancio e del conto d'esercizio

7.1 Ripartizione dei contributi delle casse di previdenza

	2018	2017
	CHF	CHF
Contributi di risparmio dei dipendenti	129 254 773	114 089 438
Contributi di rischio dei dipendenti	16 076 994	14 696 656
Contributi alle spese di amministrazione dei dipendenti	3 631 483	3 265 471
Totale contributi dei dipendenti	148 963 250	132 051 565
Contributi di risparmio dei datori di lavoro	173 142 819	154 542 953
Contributi di rischio dei datori di lavoro	25 771 436	23 300 418
Contributi alle spese di amministrazione dei datori di lavoro	5 823 909	5 278 229
Contributi di base	937 699	857 667
Contributi per spese straordinarie	47 786	45 362
Totale contributi dei datori di lavoro	205 723 649	184 024 629

7.2 Altre voci patrimoniali

	2018	2017
	CHF	CHF
Crediti nei confronti dei datori di lavoro	25 941 408	20 026 423
Mezzi liquidi dall'operatività	5 421	8 186
Crediti nei confronti delle casse di previdenza	3 486 602	1 007 725
Imposta preventiva	14 070 616	12 790 140
Altri averi	255 453	155 599
Mobiliario, attrezzatura informatica, ristrutturazioni	1 364 485	1 490 426
Cauzioni di locazione	22 619	168 621
Totale altre voci patrimoniali	45 146 604	35 647 120

7.3 Debiti

	2018	2017
	CHF	CHF
Oneri verso ex assicurati	135 731 518	91 122 917
Oneri verso beneficiari di rendite	8 108 320	7 154 239
Apporti preventivi prestazioni di libero passaggio	6 251 666	4 628 870
Apporti preventivi prestazioni di nuove affiliazioni	128 163 381	69 803 382
Oneri da nuove affiliazioni 2018*	8 896 141	0
Altri creditori	8 228 710	8 098 578
Totale debiti	295 379 736	180 807 986

* Al 31.12.2018 non è stato possibile concludere definitivamente tutte le nuove affiliazioni dell'anno 2018. Si tratta di fondazioni rilevate per le quali il contratto di rilevamento è tuttora in sospeso e i restanti fondi non sono stati ancora contabilizzati definitivamente.

	2018	2017
	CHF	CHF
7.4 Accantonamenti non tecnici		
Accantonamenti imposte sul plusvalore immobiliare latenti dopo cessione a Profond Fondazione di investimento	2 525 000	2 525 000
Accantonamenti imposte sul plusvalore immobiliare latenti	896 250	1 062 250
Totale accantonamenti non tecnici	3 421 250	3 587 250

L'imposta sul plusvalore immobiliare è calcolata in base alla differenza tra il valore di acquisto imponibile e il valore di mercato attuale.

	2018	2017
	CHF	CHF
Investimenti patrimoniali presso il datore di lavoro		
Profond Fondazione di investimento		
Conti correnti	16 386 267	44 074 993
Partecipazione	1 815 652 809	1 749 546 699
Destinazione del patrimonio	100 000	100 000
Totale Profond Fondazione di investimento	1 832 139 076	1 793 721 692
Agro Energie Schwyz AG		
Partecipazione	53 261 326	50 455 317
Totale Agro Energie Schwyz AG	53 261 326	50 455 317

Le operazioni a termine su divise per la copertura in valuta estera non sono indicate negli investimenti patrimoniali presso il datore di lavoro.

	2018	2017
	CHF	CHF
Risultato netto investimenti patrimoniali presso il datore di lavoro		
Profond Fondazione di investimento		
Adeguamento di valutazione	92 609 796	- 20 130 291
Costi TER	- 8 936 928	- 7 850 599
Totale Profond Fondazione di investimento	83 672 868	- 27 980 890
Agro Energie Schwyz AG		
Adeguamento di valutazione	806 009	- 2 321 959
Totale Agro Energie Schwyz AG	806 009	- 2 321 959

La tabella di cui sopra non tiene conto delle valutazioni in valuta estera.

7.6 Spese di amministrazione

	2018	2017
	CHF	CHF
Spese di amministrazione come da conto economico	18 232 033	17 133 180
Costi per prestazioni assicurative erogate	- 1915 497	- 1 758 026
Altri ricavi (rilevanti per le spese di amministrazione)	- 302 707	- 217 140
Totale spese di amministrazione (rettificato)	16 013 829	15 158 014

Profond Istituto di previdenza è una fondazione completamente autonoma, pertanto tutte le prestazioni assicurative (ad es. per l'invalidità) sono erogate internamente e sono contabilizzate come spese di amministrazione anziché costi assicurativi conformemente allo standard Swiss GAAP FER 26. Conseguentemente questa posizione viene sottratta dalle spese di amministrazione.

Gli altri ricavi comprendono i proventi dei servizi erogati dalla Fondazione e pertanto sono sottratti dalle spese di amministrazione.

7.7 Entrate da effettivi degli assicurati

	2018	2017
	CHF	CHF
Versamenti di prestazioni di libero passaggio	311 323 276	190 497 793
Versamenti di capitale libero e riserve dei contributi del datore di lavoro	3 604 953	5 500 328
Versamenti di capitale di previdenza beneficiari di rendite	73 527 378	67 035 107
Versamenti di accantonamenti tecnici	132 855	3 159 793
Totale versamenti in caso di assunzione di gruppi di assicurati	388 588 462	266 193 021

7.8 Uscite da effettivi degli assicurati

	2018	2017
	CHF	CHF
Trasferimento di prestazioni di libero passaggio	29 928 292	3 565 577
Trasferimento di capitale libero e riserve dei contributi del datore di lavoro	109 103	759 758
Trasferimento di capitale di previdenza beneficiari di rendite	1 562 731	291 073
Trasferimento di accantonamenti tecnici	24 855	0
Trasferimento di riserve di fluttuazione di valore	572 314	2 971 429
Totale trasferimento di ulteriori mezzi nel caso di uscite collettive	32 197 295	7 587 837

7.9 Altri ricavi

	2018	2017
	CHF	CHF
Altri ricavi	22 839	18 168
Provvigione imposta alla fonte	30 068	28 871
Tasse PPA	76 800	61 600
Servizi a terzi	173 000	108 500
Ricavo dallo scioglimento di mezzi liberi senza aventi diritto	380 187	0
Ricavo da crediti oggetto di ammortamento	0	266 104
Totale utilizzo del capitale libero e delle riserve dei contributi del datore di lavoro	682 894	483 243

8. Condizioni poste dall'autorità di vigilanza

Non vi sono condizioni poste dalle autorità di vigilanza.

9. Ulteriori informazioni in merito alla situazione finanziaria

9.1 Liquidazioni parziali

Le liquidazioni parziali vengono evase regolarmente secondo quanto previsto dal relativo regolamento approvato in data 31 dicembre 2010 e in vigore da gennaio 2005. Le liquidazioni parziali pendenti e concluse vengono riportate in un resoconto separato che copre un periodo di due anni.

Nell'anno 2018 sono stati analizzati ed eseguiti i seguenti casi sospetti di liquidazioni parziali con data determinante 31 dicembre 2017.

Fattispecie di liquidazione parziale	Riduzione dell'effettivo	Ristrutturazione	Scioglimento di convenzioni di affiliazione	Totale
Numero di affiliazioni esaminate				1901
Casi sospetti	3	0	76	79
Decisione affermativa	3	0	27	30
Decisione negativa	0	0	48	48
Decisione pendente	0	0	1	1
Conclusi	3	0	75	78
In sospeso	0	0	1	1

In connessione con i contratti risolti sono stati destinati CHF 572 314 (anno precedente: CHF 2 971 429) alle riserve di fluttuazione di valore.

9.2 Oneri contingenti

In relazione all'investimento in prodotti alternativi infrastruttura sussistono oneri contingenti per un importo massimo di CHF 7 000 000 (incremento del prezzo di acquisto legato al risultato).

Per l'ufficio di Zurigo, in luogo del conto per le cauzioni di locazione è stata emessa una garanzia per cauzioni di locazione per un importo di CHF 130 000.

9.3 Costituzione in pegno di attivi

Nel contratto quadro relativo ai crediti stipulato in data 11 dicembre 2016 tra Profond Istituto di previdenza e Credit Suisse AG è stato convenuto un atto di costituzione in pegno per un importo di CHF 150 000 000. Al 31 dicembre 2018 il credito risulta usufruito per CHF 277 368.

9.4 Vertenze legali in corso

Attualmente non vi sono vertenze legali in corso.

10. Eventi successivi alla data del bilancio

Nessuno.



**KPMG SA
Audit**

Badenerstrasse 172
CH-8004 Zurigo

Casella postale
CH-8036 Zurigo

Telefono +41 58 249 31 31
Telefax +41 58 249 44 06
www.kpmg.ch

Rapporto dell'Ufficio di revisione al Consiglio di fondazione della

Profond Vorsorgeeinrichtung, Zurigo

Relazione dell'Ufficio di revisione sul conto annuale

In qualità di Ufficio di revisione, abbiamo verificato l'annesso conto annuale dell' Profond Vorsorgeeinrichtung, costituito da bilancio, conto d'esercizio e allegato, per l'esercizio chiuso al 31 Dicembre 2018.

Responsabilità del Consiglio di fondazione

Il Consiglio di fondazione è responsabile dell'allestimento del conto annuale in conformità alle prescrizioni legali, all'atto di fondazione ed ai regolamenti. Questa responsabilità comprende la concezione, l'implementazione ed il mantenimento di un controllo interno in relazione all'allestimento di un conto annuale esente da anomalie significative imputabili a irregolarità o errori. Il Consiglio di fondazione è inoltre responsabile della scelta e dell'applicazione di appropriate norme di presentazione del conto annuale, nonché dell'esecuzione di stime adeguate.

Responsabilità del perito in materia di previdenza professionale

Per la verifica il Consiglio di fondazione designa un Ufficio di revisione nonché un perito in materia di previdenza professionale. Il perito verifica periodicamente se l'istituto di previdenza offre garanzia di poter adempiere i suoi impegni e se le disposizioni attuariali regolamentari inerenti alle prestazioni ed al finanziamento sono conformi alle prescrizioni legali. Le riserve necessarie per coprire i rischi attuariali sono calcolate in base al rapporto attuale del perito in materia di previdenza professionale ai sensi dell'articolo 52e capoverso 1 LPP in correlazione con l'articolo 48 OPP 2.

Responsabilità dell'Ufficio di revisione

La nostra responsabilità consiste nell'esprimere un giudizio sul conto annuale in base alle nostre verifiche. Abbiamo effettuato la nostra verifica conformemente alla legge svizzera ed agli Standard svizzeri di revisione, i quali richiedono che la stessa venga pianificata ed effettuata in maniera tale da ottenere sufficiente sicurezza che il conto annuale sia privo di anomalie significative.

Una revisione comprende l'esecuzione di procedure di verifica volte ad ottenere elementi probativi relativi ai valori ed alle altre informazioni contenuti nel conto annuale. La scelta delle procedure di verifica compete al giudizio professionale del revisore. Ciò comprende la valutazione dei rischi che il conto annuale contenga anomalie significative imputabili a irregolarità o errori. Nell'ambito della valutazione di questi rischi, il revisore tiene conto del controllo interno, nella misura in cui esso è rilevante per l'allestimento del conto annuale, allo scopo di definire le procedure di verifica richieste dalle circostanze, ma non per esprimere un giudizio sull'efficacia del controllo interno. La revisione comprende inoltre la valutazione dell'adeguatezza delle norme di allestimento applicate, dell'attendibilità delle stime eseguite, nonché un apprezzamento della presentazione del conto annuale nel suo complesso. Siamo dell'avviso che gli elementi probativi da noi ottenuti costituiscano una base sufficiente e adeguata per la nostra opinione di revisione.

Opinione di revisione

A nostro giudizio il conto annuale per l'esercizio chiuso al 31 Dicembre 2018 è conforme alla legge svizzera, all'atto di fondazione ed ai regolamenti.



Profond Vorsorgeeinrichtung, Zurigo
*Relazione dell'Ufficio di revisione
sul conto annuale
al Consiglio di fondazione*

Altre fattispecie

Il conto annuale della Profond Vorsorgeeinrichtung per l'esercizio chiuso al 31 dicembre 2017 è stato verificato da un altro Ufficio di revisione. Nella sua relazione del 6 April 2018 esso ha formulato un rapporto non modificato.

Rapporto in base ad ulteriori prescrizioni legali e regolamentari

Attestiamo di adempiere i requisiti legali relativi all'abilitazione professionale (art. 52b LPP) ed all'indipendenza (art. 34 OPP 2), come pure che non sussiste alcuna fattispecie incompatibile con la nostra indipendenza.

Abbiamo inoltre effettuato le ulteriori verifiche prescritte dall'art. 52c cpv.1 LPP e dall'art. 35 OPP 2. Il Consiglio di fondazione è responsabile dell'adempimento dei compiti legali e dell'applicazione delle disposizioni statutarie e regolamentari in merito all'organizzazione, alla gestione ed all'investimento patrimoniale.

Abbiamo verificato se:

- l'organizzazione e la gestione sono conformi alle disposizioni legali e regolamentari e se esiste un controllo interno adeguato alle dimensioni e alla complessità dell'istituto;
- l'investimento patrimoniale è conforme alle disposizioni legali e regolamentari;
- i conti di vecchiaia sono conformi alle prescrizioni legali;
- sono stati presi i necessari provvedimenti per garantire la lealtà nell'amministrazione del patrimonio e il rispetto dei doveri di lealtà e se la dichiarazione dei legami d'interesse è controllata in misura sufficiente dall'organo supremo;
- i fondi liberi o le partecipazioni alle eccedenze risultanti da contratti d'assicurazione sono stati impiegati conformemente alle disposizioni legali e regolamentari;
- le indicazioni e le notifiche richieste dalla legge sono state trasmesse all'autorità di vigilanza;
- nei negozi giuridici con persone vicine dichiarati sono garantiti gli interessi dell'istituto di previdenza.

Attestiamo che le prescrizioni legali, statutarie e regolamentari applicabili in merito sono state osservate.

Raccomandiamo di approvare il conto annuale a voi sottoposto.

KPMG SA

Erich Meier
*Perito revisore abilitato
Revisore responsabile*

Carole Gehrer
Perito revisore abilitato

Zurigo, 28 Marzo 2019



Beratungsgesellschaft
für die zweite Säule AG
Dornacherstrasse 230
4018 Basel
www.berag.ch

Bericht des Pensionsversicherungsexperten zur Jahresrechnung 2018

Das per 31.12.2018 erstellte versicherungstechnische Gutachten basiert unverändert auf den Rechnungsgrundlagen BVG 2015 Periodentafel 2012. Dabei ist bei der Berechnung der Rentendeckungskapitalien sowie der technischen Rückstellungen der mutmasslich weiteren Zunahme der Lebenserwartung bis 31.12.2018 bereits Rechnung getragen worden. Der technische Zinssatz ist per 31.12.2018 von 3% auf 2.75% gesenkt worden, was einmalige Kosten für die Erhöhung des Rentendeckungskapitals und der technischen Rückstellungen von CHF 93.4 Mio. verursacht und zu einer Abnahme des Deckungsgrades um 1.4%-Punkte geführt hat. Es besteht damit wieder eine positive Marge zwischen dem technischen Zinssatz und der Sollrendite sowie der erwarteten Rendite. Die Ausführungen im Rahmen der Analyse der versicherungstechnischen Parameter stellen eine ausreichende Begründung für die zurzeit noch bestehende Differenz von 0.75 %-Punkten zwischen dem technischen Zinssatz der Stiftung und dem technischen Referenzzinssatz gemäss FRP 4 dar.

Der Deckungsgrad ist innert Jahresfrist von 112.6% auf 102.9% gesunken. Der Rückgang des Deckungsgrades erklärt sich einerseits durch die negative Entwicklung der Kapitalmärkte und der dadurch erzielten Gesamtpformance von -4.2%. Andererseits ist dieser durch die vergleichsweise hohe Sollrendite — aufgrund des Mittelbedarfs für die Erhöhung der technischen Reserven und Rückstellungen angesichts der Senkung des technischen Zinssatzes — bedingt. Eine direkte Folge dieser Entwicklung des Deckungsgrades ist die Abnahme der Wertschwankungsreserve; sie hat von etwas über 90% auf etwas über 20% ihres Zielwertes abgenommen. Die Anlagerisiken sollten darum zurzeit nicht erhöht werden.

Der Verlauf der versicherungstechnischen Risiken Invalidität und Tod im aktiven Versichertenbestand ist unverändert gut bis sehr gut. Der nachgewiesene Risiko- und Kostenüberschuss ist trotz der in den Vorjahren vorgenommenen Reduktion der reglementarischen Risiko- und Kostenbeiträge nochmals etwas höher ausgefallen als im Vorjahr.

Eine zunehmende Belastung des technischen Ergebnisses ergibt sich bei den Umwandlungsverlusten, ohne dass dadurch die Stiftung in eine finanzielle Schieflage geraten würde. Es ist tendenziell mit einer zunehmenden Zahl von Neurentnern zu rechnen, weil einerseits immer mehr Versicherte das Rentenalter erreichen und andererseits die Kapitalbezugsquote abnimmt. Die bereits beschlossene weitere Senkung des Umwandlungssatzes wird im Verlauf der Zeit eine immer kleinere Entlastung bewirken, solange im Bereich des Obligatoriums keine Senkung des Umwandlungssatzes vorgenommen werden kann. Die bereits gebildete technische Rückstellung für künftige Umwandlungsverluste deckt aktuell in etwa den Bedarf von 5 Jahren ab.

Auch im Rentnerbestand nehmen die versicherungstechnischen Risiken einen für die Stiftung günstigen Verlauf. Für das abgelaufene Jahr kann wiederum ein Überschuss ausgewiesen werden. Es ist auch nach wie vor so, dass der Anteil des Rentendeckungskapitals am gesamten Vorsorgekapital kaum zugenommen hat. Die versicherungstechnische Struktur der Stiftung ist somit stabil beziehungsweise robust.

Abschliessend können wir summarisch bestätigen, dass die Stiftung ihre reglementarischen versicherungstechnischen Verpflichtungen erfüllen kann. Die Analyse der Gewinn- und der Verlustquellen zeigt auch, dass die Finanzierung ausreichend ist. Die technischen Reserven und Rückstellungen sind den Grundsätzen und Fachrichtlinien der Schweizerischen Kammer der Pensionskassenexperten entsprechend gebildet und ausgeschieden. Es drängen sich keine Sofortmassnahmen auf.

Basel, 29.03.2019

Beratungsgesellschaft
für die zweite Säule AG

Ernst Sutter
dipl. Pensionsversicherungsexperte
Diplom Mathematiker ETH

Malgorzata Zielinska
Aktuarin SAV
Diplom Mathematikerin Univ.

Per la versione italiana del rapporto clicca [qui](#).

Colophon

Edito da

Profond Istituto di previdenza

Realizzazione

Dynamics Group AG

Fotografia

profifoto.ch – Michael Kessler

Traduzione

Acolad Switzerland

Tipografia

Cavelti AG, Cliente di Profond dal 2004

Tiratura

200 italiano/2100 tedesco/600 francese/150 inglese

Fa fede la versione in tedesco.



Profond

Sede centrale

Profond Vorsorgeeinrichtung
Zollstrasse 62
8005 Zürich
058 589 89 81

Sede nella Svizzera occidentale

Profond Institution de prévoyance
Rue de Morges 24
1023 Crissier
058 589 89 83

Ufficio

Profond Vorsorgeeinrichtung
Hans-Hugi-Strasse 5
2502 Biel
058 589 89 83

Ufficio

Profond Vorsorgeeinrichtung
Vadianstrasse 59
9000 St. Gallen
058 589 88 00

info@profond.ch
www.profond.ch